

RYBÁŘSKÝ SPOLEK NAPAJEDLA-SPYTIHNĚV

CHYŤ A PUST' NA REVÍRU BEZEDNÉ – ČÁST ŠOLNET PRAVIDLA PRO HOSPODAŘENÍ A LOV RYB

1.1.2018

Základní informace

1. Zásadní požadavky

- a) Ochrana fauny a flóry
- b) Osazení východní části stulíkem
- c) Podpora revíru Chyť a Pust'
- d) Osazování vybraným druhem a typem ryb
- e) Monitorování osazovací obsádky
- f) Vymezení lovných míst
- g) Vývoj pravidel
- h) Lov dravých ryb jen metodou přívlače nebo muškařením

2. Popis projektu

Projekt Chyť a Pust' na revíru Bezedné - části Šolnet (dále jen Šolnet), vzniká pro RS N-S jako část vyčleněného atraktivního ramene. Kvůli rostoucím chatovým oblastem, které účelně ničí atraktivitu našich nejžádanějších a největších ramen vzniká projekt, který má za účel dát sportovnímu rybáři, to co hledá. Klid, přírodu a žádané trofejní úlovky.

3. Rozsah projektu

3.1. Ochrana fauny a flóry

Do této části projektu se začleňuje veškerá ochrana a podpora fauny a flóry. Kvůli menší hektarové rozloze je žádoucí vymezení lovných míst tak, aby rybáři si co nejméně překáželi v lovu. Cílené označení míst k lovu ryb má za účel ochranu flóry. Jako je ničení porostů vysekáváním nových míst. Plán s revírem a označenými místy u příchodových tras vymezuje lovné místa, ze kterých se smí lovit. Tyto místa jsou označena číslem.

- Ve východní části ramene vznikne pokus o osazení stulíkem.
- Stavění, navážení maringotek, mobilních domů, chatek v okolí ramene bude bráno rybářským spolkem Napajedla-Spytihněv za hrubé porušení těchto pravidel. Tzn. vyloučení ze spolku a „black list“ pro výdej povolenky.

3.2. Hospodaření na revíru

Za hospodaření na části revíru Šolnet je zodpovědný hospodář ramene a vybraná tříčlenná komise, která vznikne po dohodě s výborem RS Napajedla-Spytihněv.

Hospodář ramene udržuje revír v zarosteném přírodním stavu. Co nejvíce zarostená flóra kolem vody je žádoucí pro výskyt fauny. Dohlíží na dodržování pravidel revíru a reaguje na potřeby přírody. Kontroluje a upravuje lovné místa tak, aby zabránil jejich rozšiřování ničením porostů. Má právo uzavřít lovné místo z důvodu jeho poničení po dobu revitalizace.

Tříčlenná komise by měla mít v povědomí myšlenku „Chyt' a Pust'“, aktivně se podílet na dodržování pravidel, účastnit se výtěrů a výlovů a vybírat tak do revíru žádoucí ryby z hlediska jejich vzhledu a růstového potenciálu. Tzn. zajímavost v ošupení, barvě, potenciálu ve stavbě těla, velikosti atd. Zároveň by měla mapovat druhy a jejich počet vysazení, aby zabránila přerybnění. Komise by měla mít představu, který druh v revíru strádá a podle toho se zařídit. Např. vysazením bílé ryby pro dravce atd. Vybíraná obsádka vysazených ryb je jen z vlastní produkce spolku.

Do revíru se sadí vyčleněná obsádka ryb. Neplatí zde osazovací plán na hektar, ale vyloženě jen osazení žádoucími druhy ryb. Tj.: Kapr, Amur, Lín, Candát, Štika, Okoun. Monitorováním vysazených druhů ryb má za účel nepřerybnění revíru z hlediska atraktivity. Revír má být zcela potravně samostatný a měl by prosperovat všem druhům rybí obsádky.

Rybář by neměl mít dojem, že sedí na „soukromém revíru“, kde si přijde zachytat. Revír má působit jako nezarybněný. To je dnešní požadavek moderních rybářů, vyhledávající tyhle typy vod.

Hospodář, společně s členy komise se podílí na obhlídkách revíru. Mají právo upozorňovat ostatní rybáře na nedostatky spojené s dodržováním BPLR a dodatečných pravidel pro revír Šolnet. Při zjištění porušení pravidel a BPLR volají rybářskou stráž, která se řídí dle dodatečných pravidel daného revíru.

Dle potřeb a názoru členů komise vznáší hospodář revíru připomínky a návrhy výboru RS, který se zabývá přednesenými podněty schvalující či zamítací podobou.

Změnu pravidel na základě schválených podmětů provádí výbor RS jednou ročně.

3.3. BPLR + pravidla k lovu

Chytá se dle Bližších podmínek lovu ryb mimopstruhových RS Napajedla-Spytihněv.

Na revíru Bezedné – Šolnet se uplatňuje metoda „Chyt' a pust'“ pro všechny druhy ryb.

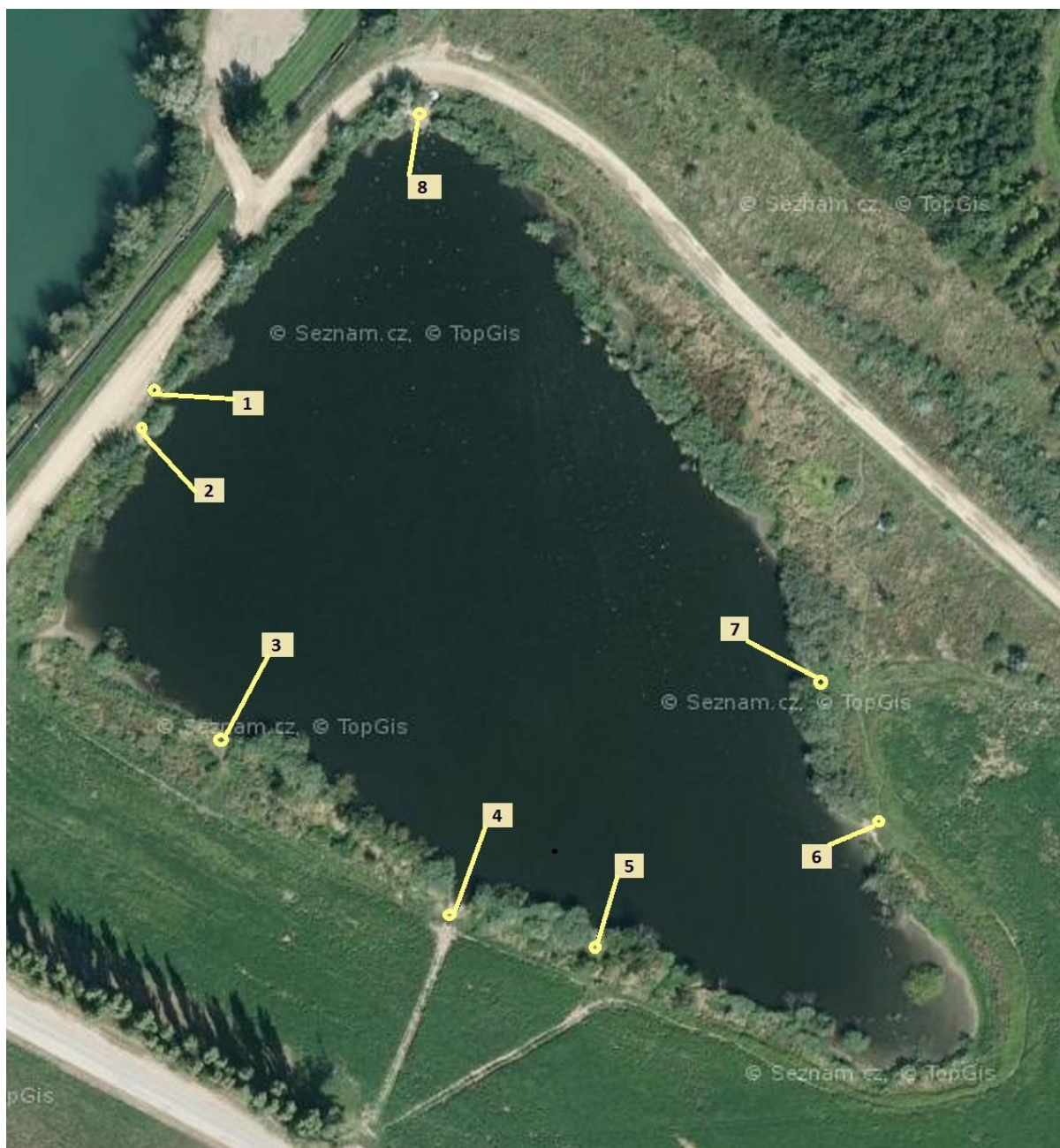
Do Povolenky a záznamu o úlovcích se zapisuje úsek revíru: Šolnet

Chytá se dle BPLR platné na Moravě 11A a dodatečných pravidel:

- a) Loví se pouze z lovného místa, který je náležitě označeno. Mapu vyznačených míst najdete na příchodových trasách u vody.
- b) Z lovného místa smí chytat maximálně 1 dospělý + 1 mladiství nebo dva mladiství (do 15let)
- c) Lovící je povinen používat podložku pod ryby.
- d) Zákaz používání jakýchkoliv plavidel
- e) Je zakázáno zavážení, zaplavávání, zalétávání návnad a nástrah.
- f) Označování lovných míst bójkami je zakázáno
- g) Zákaz lovu ryb na „srkačku“.
- h) Zakazuje se lov na živou či mrtvou rybkou, případně její část.
- i) Lov přívlačí či muškaření je povolen od 1.9. do konce roku.
- j) je zakázáno rozšiřování lovného sektoru vysekáváním porostů a dřevin.
- k) Lov kaprovitých ryb celoročně povolen

4. Označení revíru

Mapa lovných míst revíru Bezedné - Šolnet



Obrázek 1: Mapa lovných míst

- Revír Bezedné-Šolnet poskytuje celkem 8 míst k lovu. Výběr míst k lovu byl zachován z předešlých let. Jde jen o udržení stávajících lovných míst a nerozšiřování nových míst kácením dřevin a rostlin.
- Jednotlivá lovná místa jsou rozmístěna tak, aby pokryla větší část revíru a zároveň aby obsádka ryb měla svá klidová místa.
- Místa č. 1 a 2 poskytují lov rybářům, kteří chtějí chytat společně vedle sebe. Ostatní místa jsou volena tak, aby rybáři si co nejméně překáželi k lovu.

Návrh označení Lovného místa



Obrázek 2 Označení lovného místa

Jednotlivá lovná místa budou označena cedulí viz. obrázek 2.

Označení obsahuje:

- a) Lovné místo,
- b) číslo lovného místa,
- c) razítko rybářského spolku s podpisem oprávněné osoby

SCHVÁLENÍ PROJEKTU A SOUHLAS S DALŠÍM POKRAČOVÁNÍM

Schvalujeme projekt popsany výše a dáváme týmu svolení k dalšímu pokračování.

Jméno	Funkce	Datum

Schválil

Datum

Schválil

Datum