
 **Termín konání: 10.09.– 13.09.2026 69 hodin**

 **Místo konání:** katastr obce Spytihněv, rybářský revír č. 461 097 -Morava 11A, úseky **U jezu** (20 ha; 49°7'55.2936"N, 17°30'32.4144"E) a **Bezdné** (15 ha, 49°8'7.3278"N, 17°30'44.2188"E) a **Bezdné–Šolned** (3 ha, N 49°8.16872', E 17°30.82817').

 **Startovné:** 9000,- Kč za tým (tj. dva lovící).

Maximální počet týmů: 40. Závodní místa budou losována.

Počet lovných míst: 42.

Kdo se může zúčastnit: Osoba starší 16 let s platným státním rybářským lístkem.

Způsob hodnocení: součet hmotností 3 kusů nejtěžších ryb ulovených daným týmem, kdy bodovanou rybou je pouze kapr obecný s minimální hmotností **6 kg**. V případě shody rozhoduje nejtěžší ulovená ryba, pak druhá nejtěžší ulovená ryba.

Pořadatel: RS Napajedla-Spytihněv, kontaktní osoba: p. Miroslav Lapčík (pořadatel závodu), telefonní kontakt: +420 728 269 365, p. Stanislav Čaloun (registrace), telefonní kontakt: +420 737 098 098 , email: CMS@ rsnapajedlaspytihnev.cz

Odměny pro vítěze:



1. místo – 60 000 Kč

- poukaz na nákup rybářských potřeb ve výši 10 000 Kč
- poháry



2. místo – 40 000 Kč

- poukaz na nákup rybářských potřeb ve výši 5 000 Kč
- poháry



3. místo – 25 000 Kč

- poukaz na nákup rybářských potřeb ve výši 3 000 Kč
- poháry



Mimořádné prémie získá:

- A. Závodní tým, který uloví **první bodovanou rybu závodu na úseku U jezu – sektor A**, obdrží peněžítý poukaz na nákup rybářských potřeb ve výši **2.000 Kč**.
- B. Závodní tým, který uloví **první bodovanou rybu závodu na úseku U jezu – sektor B**, obdrží peněžítý poukaz na nákup rybářských potřeb ve výši **2.000 Kč**.
- C. Závodní tým, který uloví **první bodovanou rybu závodu na úsecích Bezedné – sektor A + Bezedné - Šolned**, obdrží peněžítý poukaz na nákup rybářských potřeb ve výši **2.000 Kč**.
- D. Závodní tým, který uloví **první bodovanou rybu závodu na úseku Bezedné – sektor B** obdrží peněžítý poukaz na nákup rybářských potřeb ve výši **2.000 Kč**.
- E. Závodní tým, který uloví **první tři bodované ryby na úseku U jezu – sektor A**, obdrží peněžítý poukaz na nákup rybářských potřeb ve výši **3.000 Kč**.
- F. Závodní tým, který uloví **první tři bodované ryby na úseku U jezu – sektor B**, obdrží peněžítý poukaz na nákup rybářských potřeb ve výši **3.000 Kč**.
- G. Závodní tým, který uloví **první tři bodované ryby na úsecích Bezedné – sektor A + Bezedné - Šolned**, obdrží peněžítý poukaz na nákup rybářských potřeb ve výši **3.000 Kč**.
- H. Závodní tým, který uloví **první tři bodované ryby na úseku Bezedné – sektor B**, obdrží peněžítý poukaz na nákup rybářských potřeb ve výši **3.000 Kč**.
- I. Závodní tým, který uloví **nejtěžší bodovanou rybu na úseku U jezu – sektor A**, obdrží peněžítý poukaz na nákup rybářských potřeb ve výši **4.000 Kč**.
- J. Závodní tým, který uloví **nejtěžší bodovanou rybu na úseku U jezu – sektor B**, obdrží peněžítý poukaz na nákup rybářských potřeb ve výši **4.000 Kč**.
- K. Závodní tým, který uloví **nejtěžší bodovanou rybu na úsecích Bezedné – sektor A + Bezedné-Šolned**, obdrží peněžítý poukaz na nákup rybářských potřeb ve výši **4.000 Kč**.
- L. Závodní tým, který uloví **nejtěžší bodovanou rybu na úseku Bezedné – sektor B**, obdrží peněžítý poukaz na nákup rybářských potřeb ve výši **4.000 Kč**.
- M. Závodní tým, který uloví **kapra o hmotnosti ≥ 20 kg** bez ohledu na lovný úsek a sektor, obdrží peněžítý poukaz na nákup rybářských potřeb ve výši **6.000 Kč + poháry**.
- N. Závodní tým, kterému se podaří překonat **váhový součet ≥ 50 kg v rámci hodnocení tří nejtěžších bodovaných ryb** bez ohledu na lovný úsek a sektor obdrží poukaz na odběr **2 ks celoročních hostovních povolenek na rok 2027 platných na revíru č.461 097 - Morava 11A** .

Doplňující informace k udělení mimořádných prémie:

Definice lovných sektorů:

Lovný sektor U jezu – A je tvořen lovnými místy č. 1, 2, 3, 4, 5, 6, 18, 19, 20, 21 a 22.

Lovný sektor U jezu – B je tvořen lovnými místy č. 7 až 17.

Lovný sektor Bezedné – A + Bezedné - Šolned je tvořen lovnými místy č. 23, 24, 25, 26, 27, 28, 29, 40, 41 a 42.

Lovný sektor Bezedné – B je tvořen lovnými místy č. 30 až 39.

Upřesnění k vyhodnocování a vyplácení mimořádných prémie:

Ad A až H) Rozhoduje čas, kdy byl tento úlovek nahlášen úsekovému rozhodčímu.

Ad I až L) V případě shody hmotností úlovků na daném sektoru rozhoduje čas ulovení = čas oznámení úsekovému rozhodčímu.

Ad M) V případě ulovení více úlovků ≥ 20 kg, získává prémii úlovek o nejvyšší hmotnosti a současně v případě váhové shody rozhoduje 2. nejtěžší bodovaný úlovek.

Ad N) V případě překonání u více týmů váhového součtu ≥ 50 kg získává odměnu tým s nejvyšším hmotnostním součtem tří nejtěžších bodovaných ryb.

Na mimořádné prémie A až L nemají nárok týmy, které skončí na stupních vítězů.

Mimo tento výše uvedený výčet odměn jsme si pro Vás připravili další dílčí věcné ceny, o které se bude soutěžit v průběhu závodu. Pravidla pro získání těchto cen budou vždy zveřejněny v průběhu celého závodu na oficiálních facebookových stránkách spolku. @RybarskyspolekNapajedlaSpytihnev

ČASOVÝ HARMONOGRAM ZÁVODU:

10.09.2026

Do 7:30 hod. sraz účastníků závodu u budovy nové rybí líhně ve Sptyihněvi (49°8'7.3278"N, 17°30'44.2188"E).

8:00 – 9:00 hod. losování lovných míst, které proběhne ve třech kolech. Před prvním kolem losování proběhne předkolo losování o zisk tzv. **žolíka**. V rámci tohoto předkola budou náhodně vylosovány tři soutěžní týmy (číselné označení týmů bude odpovídat pořadí pro první kolo losování), které budou moci v rámci druhého kola losování uplatnit tuto výhodu – dvojího losování za sebou o lovný sektor. Žolíka může daný soutěžní tým využít, ale také nemusí. Po tomto předkole následuje řádné první kolo losování, kde účastníci losují v pořadí, ve kterém se přihlásili na závod o pořadí, ve kterém budou následně losována samotná lovná místa. Ve druhém kole probíhá losování samotných lovných míst dle vylosovaného pořadí v prvním kole (výměna lovného místa mezi jednotlivými týmy není možná).

9:00 – 13:00 hod. přemístění na vylosované lovné místo a příprava lovného místa.

V 13:00 hod. **START-** zahájení závodu.

13.09.2026

V 10:00 hod. **KONEC** - ukončení závodu.

V 11:30 hod. vyhodnocení závodu u budovy nové líhně ve Sptyihněvi. Následuje vylosování Tomboly. Předání cen.

PROPOZICE ZÁVODU:

Lov se provádí dle zákona o rybářství, bližších podmínek lovu ryb a propozic rybářských závodů. Povolnými způsobem lovu je pouze lov na položenou. Mezi povolené nástrahy patří pouze boilies, pelety nebo jejich imitace. Za návnady lze použít boilies, pelety, dípy, obalovací pasty, method mixy, řepku, konopné semínko a tygří ořech. Bodovanou rybou je pouze kapr obecný s hmotností ≥ 6 kg. Velký důraz bude kladen na šetrné zacházení s rybou. Po ulovení bodované ryby je nutné o tomto bezprostředně informovat úsekového rozhodčího. **Telefonní kontakt na rozhodčí na úseku U jezu (lovné sektory 1 až 22): +420 728 269 365 a na rozhodčí na úsecích Bezedné a Šolned (lovné sektory 23 až 42): +420 bude upřesněno.** Ulovená ryba musí být uložena pouze na odháčkovací podložku, kde bude zdokumentována (zvážena, proveden zápis rozhodčími do závodní povolenky k lovu stvrzen podpisem jednoho člena ze sousedních závodních týmů a vyfotografována) přivolaným úsekovým rozhodčím za přítomnosti jednoho člena ze sousedních závodních týmů pro transparentnost závodu. Nebo ihned uložena co nejšetrněji do ekovezíru (tj. carsack) pokud rozhodčí není

momentálně přítomen. Lov dravých ryb se neprovádí ! Lov z ostrovů je přísně zakázán. Každý člen týmu loví maximálně na 2 udice, kdy každá udice smí být opatřena maximálně jedním návazcem s jedním jednoháčkem s průběžnou zátěží. Koncová udice musí být opatřena průběžným systémem, který v případě utržení této koncové udice není tahán rybou za sebou (kompletní úniková montáž). Zákaz použití krmítek jakéhokoliv druhu. Zákaz používání závěsek a jiných systému pro odpadávání olov. Každý tým, loví pouze ve svém sektoru, kterým je výseč vodní plochy ohraničená kolmicemi, které jsou vedeny krajními body lovného sektoru, jenž jsou vyznačeny na březích lovného úseku (viz mapa lovného úseku). Během celé doby konání závodu se uplatňuje metoda „CHYŤ A PUSŤ“ tzn., že všechny ulovené ryby budou vráceny zpět do vody co nejdříve a v nejbližší možné době.

Označení lovného místa je možné pouze za použití typizované (tj. sklopné) tyčové bójky, jiné označení lovného místa není povoleno. Po ukončení závodu je povinností odstranit tuto instalovanou bójku. Používání loděk k vytyčení, zmapování (použití echolotu, měřicí tyče apod.) či zakrmení lovného místa je povoleno v tyto doby:

10. 09. 2026	od 9:00 do 13:00 hod.	+ od 19:00 do 19:20 hod.
11. 09. 2026	od 7:00 – 7:20 hod. + od 12:00 do 12:20 hod. + od 19:00 do 19:20 hod.	
12. 09. 2026	od 7:00 – 7:20 hod. + od 12:00 do 12:20 hod. + od 19:00 do 19:20 hod.	
13. 09. 2026	od 7:00 – 7:20 hod.	

Nedodržení příslušných časových intervalů znamená pro daný tým okamžitou diskvalifikaci. V jinou dobu závodu je provoz loděk/člunů přísně zakázán, v případě mimořádné situace, možnost využít člun mimo časy pouze se souhlasem pořadatele. V tyto výše uvedené časové intervaly je možné rovněž použít nahazovací/stacionární echolot, marker, raketu, prak či košík. Ke krmení je možné kdykoliv v průběhu závodu použít pouze kobru. V době závodu je jakýmkoliv způsobem zakázáno zavážení nástrah. Lov se provádí pouze nahozením prutu, ze břehu vlastního lovného sektoru. Pokud se týmu dostane chycená ryba do vedlejšího sektoru, může do něj vstoupit s vědomím sousedního týmu. Při zdolávání ryby si musí počínat, tak aby sousední tým co nejméně omezil. V průběhu závodu nesmí členům závodního týmu pomáhat jakákoliv další „třetí“ osoba (při všech činnostech souvisejících s vlastním lovem).

Po celou dobu závodu musí být na stanovišti přítomen alespoň jeden člen týmu. Pokud chtějí oba dva členové opustit stanoviště zároveň, musí všechny nastražené udice vytáhnout z vody. V případě odstoupení jednoho člena týmu může druhý člen týmu pokračovat v lovu pouze se dvěma udicemi. Je možnost v průběhu závodu nahradit jednoho ze dvou členů týmu jinou osobou, pouze se souhlasem pořadatele závodu.

Do povinné výbavy každého týmu patří: podběrák s délkou ramen alespoň 100 cm, podložka pod rybu pevné konstrukce vaničkového typu , vázicí stojan (trojnožka), chemické WC, dezinfekce (clonie) k ošetření vpichu po háčku apod., peán a nejméně 3 ks přechovávacího saku, nejlépe plovoucí. Kapr o váze 15 kg a více, musí být umístěn do saku samostatně.

V průběhu závodu je přísně zakázáno jakýmkoliv způsobem zasahovat do břehu, poškozovat okolní porost, vodní vegetaci a rozdělovat oheň. Nadzemní gril a campingový vařič je povolen. Důraz bude kladen na dodržování pořádku. **Po skončení závodu jsou členové závodního týmu povinni své místo zcela uklidit.**

Parkování vozidel se provádí na obvyklých parkovištích. Je zakázán příjezd po polních a travnatých plochách k lovným místům a zároveň parkování vozidel v blízkosti břehů. Nově bude zajištěna doprava přívěsných vozíků k lovnému místu, proto doporučujeme svou ryb. výbavu mít připravenou v přívěsném vozíku za vaším automobilem. Vozík tak bude následně jen zapojen a dovezen k blízkosti vašeho lovného místa po vylosování. Tato služba je zcela zdarma, v rámci začátku závodu, stejně tak i po skončení. Za jakékoliv způsobené škody při této přepravě, nenese žádnou zodpovědnost pořadatel závodu ani přepravce.

V době závodu platí pouze závodní povolenka. Platnost závodní povolenky končí 13. 09. 2026 v 10:00 hod.

Na základě hrubého porušení pravidel, kterými se rozumí nerespektování zákona o rybářství, bližších podmínek lovu ryb, propozic závodů, pokynů hlavního a úsekového rozhodčího, nedodržení etiky sportovního rybolovu, nevhodného verbálního nebo fyzického obtěžování bude daný tým potrestán okamžitou diskvalifikací bez náhrady vrácení startovního.

Případné protesty lze předložit pouze hlavnímu pořadateli a to p. Miroslavu Lapčikovi (+420 728 269 365). Protest lze předložit pouze před složením kauce ve výši 1000 Kč. Tato kauce je vratná pouze v případě oprávněného protestu v opačném případě propadá ve prospěch RS Napajedla-Spytihněv. Protest je možné podat nejpozději do konce závodu. Poté již nebude na žádné protesty brán zřetel.

Pořadatel rybářských závodů si vyhrazuje právo učinit změnu v propozicích závodů. V případě neúplného obsazení závodu má pořadatel právo ponížít ceny a počet lovných sektorů. Účastníci závodu loví na své vlastní nebezpečí a se stanovenými pravidly závodu souhlasí a svůj souhlas stvrzují uhrazením startovního. **RS Napajedla-Spytihněv si jako pořadatel vyhrazuje právo odmítnout zájemce o závod bez udání důvodu.** Závodníci souhlasí s pořizováním fotografií a videonahrávek, které mohou sloužit pro reklamní a mediální účely a zpracováním osobních údajů dle pravidel GDPR.

Průběžné výsledky závodu, soutěže bude možné sledovat na oficiálních facebookových stránkách spolku: @RybarskyspolekNapajedlaSpytihněv.

Všem účastníkům přejeme příjemné sportovní zážitky a množství hodnotných úlovků.



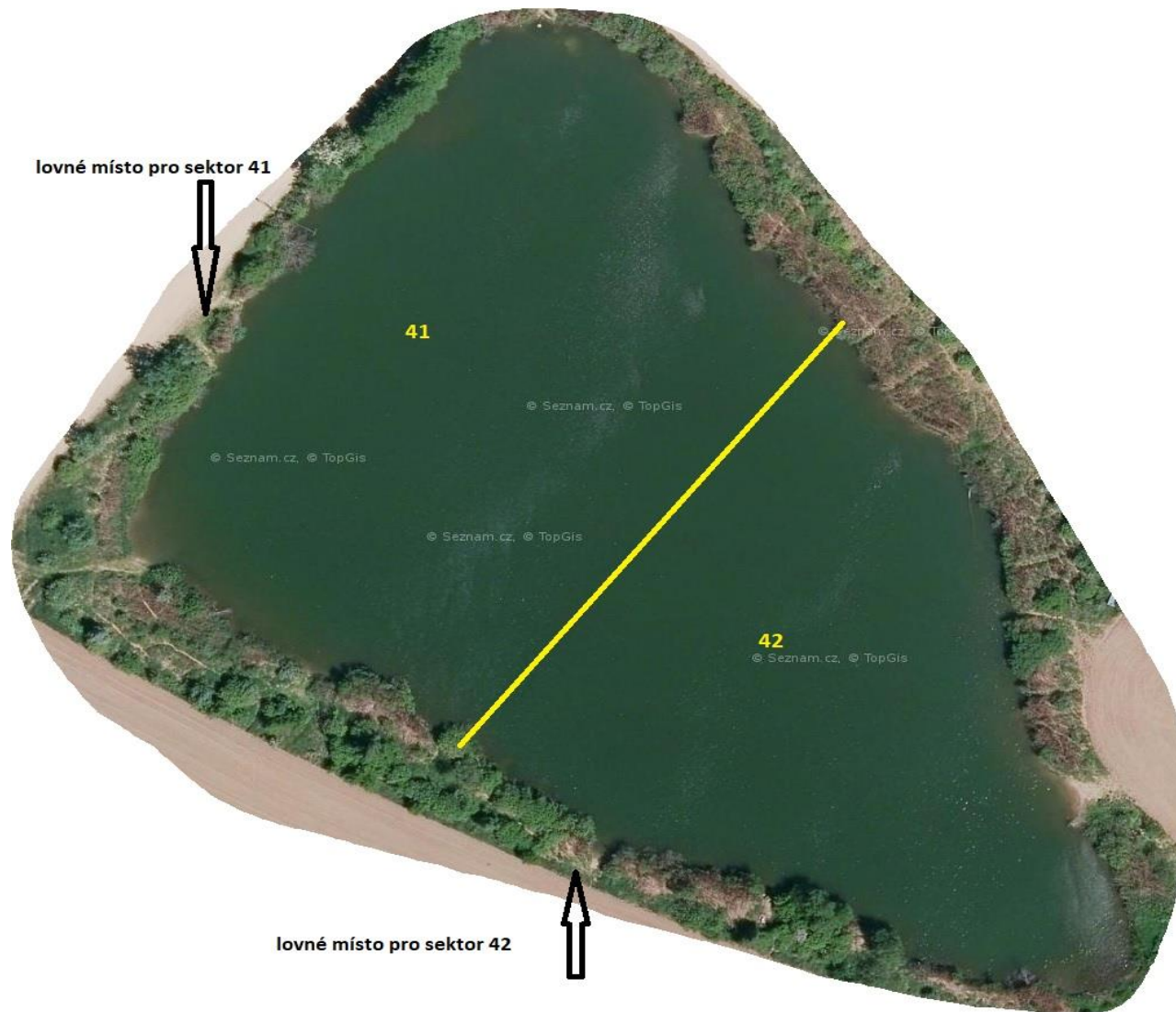
Příloha: Schematické mapy lovných úseků s orientačně vytyčenými lovnými úseky.



Obr. 1: Mapa lovného úseku U jezera se zakreslením a označením jednotlivých lovných sektorů.



Obr. 2: Mapa lovného úseku Bezedná se zakreslením a označením jednotlivých lovných sektorů.



Obr. 3: Mapa lovného úseku Bezedné- Šolned se zakreslením a označením jednotlivých lovných sektorů.